



# Тросорезы ручные

Профессиональная серия



Паспорт модели:

**TR-6 (KVT)**

**TR-10 (KVT)**

**TR-14 (KVT)**

**TR-8т (KVT)**

**TR-12т (KVT)**

[www.kvt.su](http://www.kvt.su)

## **ВНИМАНИЕ!**

*Прочитайте данный паспорт перед эксплуатацией инструмента и сохраните его для дальнейшего использования. Пожалуйста, обратите внимание на предупреждающие надписи. Это поможет Вам продлить срок службы инструмента, избежать его повреждения и травм при работе.*

## Назначение

Тросорезы ручные **ТР-6 (КВТ), ТР-10 (КВТ), ТР-14 (КВТ), ТР-8т (КВТ), ТР-12т (КВТ)** предназначены для резки стальных тросов, прутков из низкоуглеродистой стали, контейнерных пломб.

## Комплект поставки

Тросорез . . . . . 1 шт.  
Упаковка (картонная коробка) (ТР-6, ТР-10, ТР-14) . . . . . 1 шт.  
Тканевая водозащитная сумка (ТР-8т, ТР-12т) . . . . . 1 шт.  
Паспорт . . . . . 1 шт.

## Технические характеристики

| Параметры/Инструмент   | ТР-6                    | ТР-10  | ТР-14  | ТР-8т   | ТР-12т  |
|--|-------------------------|--------|--------|---------|---------|
| Максимальный диаметр разрезаемого стального троса (мм)<br>6x7, 7x7, 6x19, 7x19:<br>1x7:<br>1x19: | 6                       | 10     | 14     | 8       | 12      |
|  | 4                       | 6      | 8      | 5       | 8       |
|  | 5                       | 8      | 10     | 6       | 10      |
|  | -                       | 8      | 9      | 5       | 8       |
| Максимальный диаметр разрезаемой контейнерной пломбы (мм)  | -                       | 8      | 9      | 5       | 8       |
| Максимальный диаметр разрезаемого стального прутка (мм)  | 2                       | 6      | 8      | 6       | 8       |
| Материал лезвия:   | Хром-молибденовая сталь |        |        |         |         |
| Твердость лезвий (HRC)   | 58..62                  | 58..62 | 58..62 | 58..62  | 58..62  |
| Телескопические ручки  | -                       | -      | -      | +       | +       |
| Длина (мм)   | 310                     | 590    | 780    | 300/380 | 420/610 |
| Вес (кг)   | 0,7                     | 1,65   | 2,58   | 1,5     | 2,5     |

## Устройство и принцип работы

Тросорез ручной состоит из лезвий повышенной твердости, оси крепления лезвий и рукояток.

Рукоятки ТР-6, ТР-10, ТР-14 изготовлены из прочного алюминиевого сплава, тросорезы ТР-8т, ТР-12т имеют телескопические рукоятки с возможностью фиксации необходимой длины. Стопорные упоры на рукоятках всех тросорезов ограничивают их схождение, что предотвращает возможные травмы рук во время резки.

Лезвия закреплены на рукоятках тросореза и соединены между собой осевым шарниром. Высокие прочностные характеристики, специальная форма и заточка лезвий позволяют резать стальной трос, контейнерные пломбы и прутки из низкоуглеродистой стали в пределах технических возможностей.



## Меры безопасности

- Тросорезы ручные ТР-6 (КВТ), ТР-10 (КВТ), ТР-14 (КВТ), ТР-8т (КВТ), ТР-12т (КВТ) являются профессиональным инструментом, эксплуатация и обслуживание которых должна производиться квалифицированным персоналом;



### **Ознакомьтесь с инструкцией!**

Перед началом работы внимательно изучите паспорт инструмента!



### **Работайте в очках!**

При резке стального прутка, каната, используйте защитные очки!



### **Осторожно! Возможно травмирование!**

Берегите руки! Не помещайте пальцы в рабочую зону инструмента!



### **Не работать под напряжением!**

Перед началом работы убедитесь, что линия обесточена и заземлена!

- Используйте инструмент согласно его назначения;
- Внимательно осмотрите инструмент на предмет целостности, в случае обнаружения дефектов следует обратиться в Сервисный Центр КВТ;
- Не допускайте попадания частиц грязи, песка, глины или иных абразивных частиц в механизм инструмента – это приведет к более быстрому износу инструмента;
- В случае обнаружения некорректной работы инструмента, а также в случае обнаружения неисправностей, прекратите его использование и обратитесь в Сервисный Центр КВТ;
- В случае проведения самостоятельного ремонта используйте только оригинальные запчасти КВТ, которые Вы можете приобрести в Сервисном Центре КВТ. Предварительно согласуйте проведение самостоятельного ремонта с Сервисным Центром КВТ, иначе возможна потеря гарантии на инструмент (согласно разделу №4 п.6 Положения о гарантийном обслуживании).



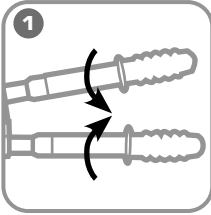
### **ВНИМАНИЕ!**

*Предупреждения, меры безопасности, приводимые в данном руководстве, не могут предусмотреть все возможные ситуации. Квалифицированный рабочий персонал должен понимать, что здравый смысл и осторожность должны присутствовать при работе с оборудованием.*

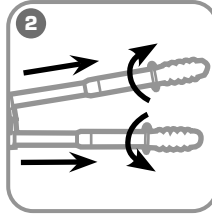
## Подготовка к работе

- Убедитесь, что проводимые работы соответствуют назначению и техническим возможностям инструмента;
- Убедитесь, что попадание частиц грязи, песка, глины и пр. в механизм инструмента во время работы невозможно;
- Примите наиболее удобное положение для работы и не забывайте о мерах безопасности.

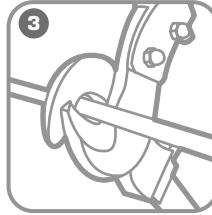
## Порядок работы



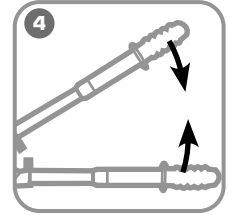
**Расфиксируйте рукоятки, повернув их вокруг оси (для TP-8T, TP-12T).**



**Установите необходимую длину и зафиксируйте рукоятки, повернув их в противоположную сторону (для TP-8T, TP-12T).**



**Разведите рукоятки в стороны и установите тросорез таким образом, чтобы трос оказался между лезвиями.**



**Прикладывая усилия к рукояткам, разрежьте трос.**



### **ВНИМАНИЕ!**

*Не прилагайте чрезмерных усилий для фиксации рукояток.*



*Во время работы старайтесь располагать тросорезы соблюдая перпендикулярность относительно центральной оси троса.*

*Соблюдение этого правила, обеспечит наиболее качественный рез и поможет избежать закусывания троса.*

## Обслуживание инструмента

- После завершения работ, инструмент должен быть протерт чистой ветошью для удаления различной грязи с инструмента, прежде всего в местах подвижных частей.
- Подвижные части инструмента после очистки следует смазать любым техническим маслом.

## Правила и сроки гарантийного хранения

- Храните инструмент в заводской упаковке в сухом помещении. Избегайте хранения в условиях высокой влажности, так как это способствует возникновению коррозии. При длительном хранении участки, подверженные коррозии, обработайте противокоррозионным составом.
- Информацию о сроках гарантийного хранения Вы можете узнать на сайте [www.kvt.su](http://www.kvt.su)

## Транспортировка

- Транспортировку инструмента необходимо производить в индивидуальной жесткой упаковке, обеспечивающей его целостность.
- Во время транспортировки не подвергайте ударам, оберегайте от воздействия влаги и попадания атмосферных осадков.

## Возможные неисправности и способы их устранения

### 1 ЛЕЗВИЯ ЗАКУСЫВАЮТ ТРОС

«Причина» - большой зазор между лезвиями;

«Решение» - проверьте винтовое соединение лезвий. Отрегулируйте зазор;

«Причина» - сколы, замятия на кромках лезвий;

«Решение» - заменить лезвия.

### 2 ИНЫЕ НЕИСПРАВНОСТИ

Обратитесь в Сервисный Центр КВТ.



*По вопросу приобретения необходимых запчастей в случае проведения самостоятельного ремонта обратитесь в Сервисный Центр КВТ, либо отправьте инструмент для проведения ремонта.*

## Правила гарантийного обслуживания

### Уважаемые покупатели!

- Мы непрерывно работаем над повышением качества обслуживания своих клиентов. Если у Вас возникли какие-либо проблемы с инструментом, мы всегда рассмотрим Ваши претензии и сделаем все возможное для их удовлетворения.
- Информацию о сроках гарантийного обслуживания Вы можете узнать на сайте [www.kvt.su](http://www.kvt.su)
- Гарантия не распространяется, либо ограничена сроками на ряд деталей, комплектующих, а так же на случаи, которые не являются гарантийными соглашениями.

### **Гарантийные обязательства не распространяются (согласно разделу №3 Общего положения о гарантийном обслуживании):**

- На инструмент с отсутствующими товарными знаками, без возможности его идентификации в качестве инструмента торговой марки «КВТ»;
- Упаковку, расходные, материалы и аксессуары;
- (фильтры, сетки, мешки, картриджи, ножи, насадки и т.п.);
- Рабочие головы, штоки и рукоятки в гидравлических прессах, не оборудованных клапаном автоматического сброса давления (АСД);
- Резиновые и фторопластовые уплотнители гидравлического оборудования;
- Храповый механизм секторных ножниц (храповик, стопорная собачка, пружины);
- Все лезвия режущего инструмента (кабелерезов, тросорезов, болторезов и т.п.);
- Резьбовые шпильки инструмента для пробивки отверстий;
- Возвратные пружины в ручном инструменте (пресс-клещи, стрипперы для проводов и т.д.);
- Элементы питания, внешние блоки питания и зарядные устройства;
- Подшипники скольжения, качения.

### **Случай не является гарантийным (согласно разделу №4 Общего положения о гарантийном обслуживании):**

- При предъявлении претензии по внешнему виду, механическим повреждениям, отсутствию крепежа и комплектности инструмента, возникшей после передачи товара Покупателю;
- При наличии повреждений, вызванных использованием инструмента не по назначению, связанных с нарушением правил эксплуатации, порядка регламентных работ, а так же условий хранения и транспортировки;
- При наличии следов деформации или разрушения деталей и узлов инструмента, вызванных превышением допустимых технических возможностей инструмента (например превышение максимально допустимых диаметров кабелей, тросов при резке, резке кабелей со стальным сердечником ножницами не предназначенными для этого и т.д.);
- При внесении изменений в конструкцию инструмента;
- При самостоятельной регулировке инструмента, приведшей к выходу инструмента из строя;
- При самостоятельном ремонте или замене деталей инструмента и расходных материалов на нештатные, либо ремонте в других мастерских и сервисных центрах;
- В случае поломки или снижения работоспособности инструмента в результате влияния внешних неблагоприятных факторов (воздействия влаги, агрессивных сред, высоких температур и т.п.);
- При выработке и износе отдельных узлов инструмента, возникших по причине чрезмерного интенсивного использования инструмента;
- При наличии повреждений, либо преждевременного выхода из строя деталей и узлов, вызванных попаданием грязи, абразивных частиц и посторонних предметов в подвижные механические и гидравлические узлы инструмента;
- При нарушении работоспособности инструмента, возникшей по причине независящей от производителя (форс-мажорные обстоятельства, стихийные бедствия, техногенные катастрофы и т.п.).

## Сводная таблица применения кабелерезов и тросорезов «КВТ»

| Модели кабельных ножиц и тросорезов «КВТ» | Диаметр резки (мм) |                            |                   |   |                          |                    |                     |                          |                            |  |
|---|--------------------|----------------------------|-------------------|---|--------------------------|--------------------|---------------------|--------------------------|----------------------------|--|
|   | кабели без брони*  | кабели с ленточной броней* | телефонные кабели | кабели со стальной провололочной броней | сталеалюминиевые провода | стальные тросы 1х7 | стальные тросы 1х19 | стальные тросы 6х7 / 7х7 | стальные тросы 6х19 / 7х19 | прутки и арматура из низкоуглеродистой стали |
| НКи-30                                    | 30                 | 30                         | -                 | -                                       | -                        | -                  | -                   | -                        | -                          | -  |
| НКМ-30                                    | 30                 | 30                         | -                 | -                                       | -                        | -                  | -                   | -                        | -                          | -  |
| НКМ-40                                    | 40                 | 40                         | -                 | -                                       | -                        | -                  | -                   | -                        | -                          | -  |
| НКТ-30                                    | 30                 | 30                         | -                 | -                                       | -                        | -                  | -                   | -                        | -                          | -  |
| НС-32                                     | 32                 | 32                         | -                 | -                                       | -                        | -                  | -                   | -                        | -                          | -  |
| НС-32у                                    | 32                 | 32                         | -                 | -                                       | -                        | -                  | -                   | -                        | -                          | -  |
| НС-40                                     | 40                 | 40                         | -                 | -                                       | -                        | -                  | -                   | -                        | -                          | -  |
| НС-45                                     | 45                 | 45                         | -                 | -                                       | -                        | -                  | -                   | -                        | -                          | -  |
| НС-53                                     | 53                 | 53                         | 53                | -                                       | -                        | -                  | -                   | -                        | -                          | -  |
| НС-70                                     | 70                 | 70                         | -                 | -                                       | -                        | -                  | -                   | -                        | -                          | -  |
| НС-100                                    | 100                | 100                        | -                 | -                                       | -                        | -                  | -                   | -                        | -                          | -  |
| НС-120                                    | 120                | 120                        | -                 | -                                       | -                        | -                  | -                   | -                        | -                          | -  |
| НСТ-40                                    | -                  | -                          | -                 | 14                                      | 40                       | 10                 | 14                  | -                        | -                          | 14   |
| НСТ-55                                    | -                  | -                          | -                 | 16                                      | 52                       | 12                 | 16                  | -                        | -                          | 16   |
| НГ-65                                     | 65                 | 65                         | 65                | 65                                      | 65                       | 15                 | 18                  | 20                       | 20                         | 16   |
| НГ-85                                     | 85                 | 85                         | 85                | 85                                      | 85                       | 15                 | 18                  | 20                       | 20                         | 16   |
| НГО-85                                    | 85                 | 85                         | 85                | -                                       | -                        | -                  | -                   | -                        | -                          | -  |
| НГО-105                                   | 105                | 105                        | 105               | -                                       | -                        | -                  | -                   | -                        | -                          | -  |
| НГО-120                                   | 120                | 120                        | 120               | -                                       | -                        | -                  | -                   | -                        | -                          | -  |
| НГПИ-85                                   | 85                 | 85                         | 85                | -                                       | -                        | -                  | -                   | -                        | -                          | -  |
| НГПИ-105                                  | 105                | 105                        | 105               | -                                       | -                        | -                  | -                   | -                        | -                          | -  |
| НГР-20                                    | 20                 | 20                         | 20                | 20                                      | 20                       | 10                 | 12                  | 16                       | 16                         | 12   |
| НГР-24А                                   | 24                 | 24                         | 24                | 24                                      | 24                       | 20                 | 20                  | 24                       | 24                         | 16   |
| НГР-40                                    | 40                 | 40                         | 40                | 20                                      | 40                       | 15                 | 18                  | 20                       | 20                         | 16   |
| НГР-53                                    | 53                 | 53                         | 53                | 20                                      | 53                       | 15                 | 18                  | 20                       | 20                         | 16   |
| НГР-65                                    | 65                 | 65                         | 65                | 65                                      | 65                       | 15                 | 18                  | 20                       | 20                         | 16   |
| НГР-85                                    | 85                 | 85                         | 85                | 85                                      | 85                       | 15                 | 18                  | 20                       | 20                         | 16   |
| НГРА-32                                   | 32                 | 32                         | 32                | 32                                      | 32                       | 28                 | 28                  | 32                       | 32                         | 24   |
| НГРА-65                                   | 65                 | 65                         | 65                | -                                       | -                        | -                  | -                   | -                        | -                          | -  |
| НГРА-105                                  | 105                | 105                        | 105               | -                                       | -                        | -                  | -                   | -                        | -                          | -  |
| ТРК-4                                     | -                  | -                          | -                 | -                                       | -                        | 4                  | 4                   | 4                        | 4                          | -  |
| ТР-6                                      | -                  | -                          | -                 | -                                       | -                        | 4                  | 5                   | 6                        | 6                          | 2  |
| ТР-10                                     | -                  | -                          | -                 | -                                       | -                        | 6                  | 8                   | 10                       | 10                         | 6  |
| ТР-14                                     | -                  | -                          | -                 | -                                       | -                        | 8                  | 10                  | 14                       | 14                         | 8  |
| ТР-8т                                     | -                  | -                          | -                 | -                                       | -                        | 5                  | 6                   | 8                        | 8                          | 6  |
| ТР-12т                                    | -                  | -                          | -                 | -                                       | -                        | 8                  | 10                  | 12                       | 12                         | 8  |
| ТРГ-24                                    | 24                 | 24                         | 24                | 24                                      | 24                       | 20                 | 20                  | 24                       | 24                         | 16   |
| ТРГ-32                                    | 32                 | 32                         | 32                | 32                                      | 32                       | 28                 | 28                  | 32                       | 32                         | 24   |
| ТРГА-20                                   | 20                 | 20                         | 20                | 20                                      | 20                       | 10                 | 12                  | 16                       | 16                         | 12   |

\* Указан максимальный диаметр резки для алюминиевых многопроволочных кабелей.

Максимальный диаметр резки для медных кабелей составляет не более 60% от указанного значения.

## Адреса и контакты

### **СЕРВИСНЫЙ ЦЕНТР КВТ**

248033, Россия, г. Калуга

пер. Секиотовский, д.12

Телефон:

(4842)595-260

+7(903)636-52-60

E-mail: [service@kvt.tools](mailto:service@kvt.tools)

Сайт: [www.kvt-service.tools](http://www.kvt-service.tools)

## Сведения о приемке

Тросорез ручной

**ТР-6 (КВТ)**

**ТР-10 (КВТ)**

**ТР-14 (КВТ)**

**ТР-8т (КВТ)**

**ТР-12т (КВТ)**

Завод-изготовитель оставляет за собой право вносить изменения в конструкцию инструмента без уведомления

Соответствует техническим условиям ТУ 4834-022-97284872-2006.  
Признан годным для эксплуатации.



## Отметка о продаже